



جمعية القرآن بالزلفي  
ALQuran Association in Zulfi

المملكة العربية السعودية

الجمعية الخيرية  
لتحفيظ القرآن الكريم بمحافظة الزلفي  
مسجلة بالمركز الوطني لتنمية القطاع غير الربحي برقم (3082)

# لائحة الإجراءات المالية



## ■ دليل الإجراءات المالية والمحاسبية ■

### ■ مادة (١) دليل الإجراءات المالية والمحاسبية:

- ١- يضع مدير الإدارة المالية دليلاً للإجراءات المالية والمحاسبية التي يترتب التقيد به لضبط وتوحيد العمليات المالية والمحاسبية في الجمعية، ويقترح النماذج المالية والمحاسبية التي تُثبت وتُوضح وتضبط هذه الإجراءات، على أن يراعى استخدام أنظمة الحاسب الآلي إلى أكبر قدر ممكن في إنجاز وتسجيل العمل، ويتم اعتماد مجموعة الإجراءات المالية والمحاسبية بقرار من الأمين العام.
- ٢- إنَّ الإجراءات المالية والمحاسبية تتضمن تفصيلاً للسياسات والقواعد والإجراءات المالية المنصوص عليها في هذه اللائحة.

### ■ مادة (١) إثبات الأعباء المالية:

إنَّ أي أمر يترتب عليه عبء مالي ينبغي أن يُرفع فيه أمر كتابي، ولا تُعتمد الأوامر الشفهية.

### ■ مادة (٣) الإدلاء بالمعلومات المالية:

- ١- لا يجوز الإدلاء بأي معلومات أو بيانات للغير فيما يخص النواحي المالية للجمعية دون تعميم خطي من المدير التنفيذي أو من يفوضه بذلك.
- ٢- يمنع منعاً باتاً إخراج المستندات المالية والتقارير والموازن والقوائم المالية أو صور عنها إلى خارج الجمعية إلا بموافقة خطية من المدير التنفيذي أو من يفوضه بذلك.

### ■ مادة (٤) تشمل الأصول ما يلي:

- ١- الأصول الثابتة: وهي عبارة عن شراء واقتناء وتملك الأراضي والمباني والمرافق والمعدات ووسائل النقل والأثاث اللازمة لحاجة العمل والتي تساعد في تحقيق أغراض اقتنائها.
- ٢- الأصول المتداولة: وهي عبارة عن النقدية اللازمة لحاجة العمل، بالإضافة إلى الأصول المتداولة الأخرى.

### ■ مادة (٥) سياسات إدارة الأصول:

- ١- يتم حيازة الأصول الثابتة طبقاً للإجراءات المعتمدة ويتم تقييدها في السجلات بتكلفتها التاريخية في تاريخ الحيازة.
- ٢- يجب التقييم والإفصاح عن الأصول الثابتة المقيدة في القوائم المالية الخاصة بالفترات التي تعقب تاريخ حيازتها وبعد تسوية الإهلاك المتراكم لها.
- ٣- يجب توزيع تكلفة الأصول القابلة للإهلاك على العمر الإنتاجي للأصل باستخدام طريقة الإهلاك المباشر.
- ٤- يتم حساب الإهلاك على أساس السنوي، وكما يتم تحميل الإهلاك على أساس كامل لكل سنة اعتباراً من تاريخ حيازة الأصل، بينما في حالة التخلص من الأصل لا يُحْمَل الإهلاك على السنوي الذي تم التخلص فيه من الأصل ويتم متابعة هذه الأمور من قبل مدير الإدارة المالية.
- ٥- وضع بطاقات مرقمة على كل أصل من الأصول الثابتة لتوثيق الأصل وتاريخ حيازته.
- ٦- يجب إجراء حصر ميداني دوري على أساس العينات بالنسبة للأصول الثابتة ويجب مقارنة نتائج الحصر مع قوائم الأصول الثابتة حسب السجل، وفي حالة عدم المطابقة يجب إجراء التسويات المناسبة.
- ٧- التخلص من الأصول الثابتة وفقاً للإجراءات المعتمدة في دفتر الأستاذ العام وسجل الأصول الثابتة ويجب تحديثه بناءً على ذلك، كما يجب تحميل المكاسب (أو الخسائر) من الأصول الثابتة المُتخلص منها على حساب الأرباح والخسائر.
- ٨- تسوية سجل الأصول الثابتة مع رصيد دفتر الأستاذ العام في نهاية كل شهر.

## ■ مادة (٦) إجراءات حيازة الأصول الثابتة أو تغييرها أو التخلص منها:

- ٠١- على الإدارات المعنية تعبئة نموذج تعמיד شراء أصول ثابتة أو تغييرها أو التخلص منها (نموذج م - ٤،٥،٦) الموقع من قبل الإدارة المسؤولة عن ذلك، كما يتم استخدام هذا النموذج للحصول على اعتماد شراء أصل.
- ٠٢- استكمال نموذج تعמיד الشراء وتقديمه لمسؤول المشتريات للقيام بشراء الأصل المطلوب.
- ٠٣- تقديم النموذج مصحوباً بأي عروض أسعار أو كتالوجات يتم الحصول عليها من الإدارات المعنية.
- ٠٤- يقوم المحاسب بمراجعة التعמיד المطلوب مقارنةً بالموازنة المعتمدة، كما يجب استكمال المعلومات الخاصة بالموازنة ويجب تقديم النموذج مصحوباً بالمرفقات إلى مدير الإدارة المالية الذي يقوم بمراجعته وتقديمه لصاحب صلاحية أمر الشراء وذلك حسب لائحة الصلاحيات المعتمدة.
- ٠٥- إذا كان الأصل غير مدرجاً في الموازنة يجب الحصول على الموافقة من صاحب الصلاحية قبل تقديمه للاعتماد.
- ٠٦- بعد الحصول على الاعتماد من صاحب الصلاحية يتم إرسال نموذج التعמיד لحيازة أصول ثابتة للإدارة المعنية بهذا الأمر.
- ٠٧- تقوم الإدارة المعنية بتجهيز طلب الشراء وتقديمه للمسؤول عن المشتريات مصحوباً بالتعמיד الخاص بشراء الأصل.
- ٠٨- تقوم الإدارة المعنية بشراء الأصل ومطابقته والتأكد منه.
- ٠٩- في حال التعמיד تقوم الإدارة المالية بإصدار شيك وفقاً لإجراءات الدفع.
- ١٠- بعد شراء الأصل يقوم المسؤول عن المشتريات بإرسال النموذج المعتمد والفاتورة الأصلية ونموذج طلب الدفع (نموذج م ٩) للإدارة المالية.
- ١١- بعد دفع قيمة الأصل، يقوم المحاسب باستلام نموذج حيازة الأصل الثابت وفاتورة المورد الأصلية لإدخالها وتقييدها.

## ■ مادة (٧) متابعة سجل الأصول:

- ١- إدراج جميع الأصول التي تم إضافتها في سجل الأصول الثابتة ليتم حساب الإهلاك في نهاية السنة للأصول بالكامل بما فيها الأصول التي تم حيازتها.
- ٢- استبعاد جميع الأصول التي تم التخلص منها خلال السنة من سجل الأصول الثابتة.

## ■ مادة (٨) أسس إعداد الموازنة التقديرية:

- ١- تُعد الجمعية خطة سنوية مشتقة من الخطة طويلة الأجل وتشمل على الخطط الفرعية ومن هذه الخطط الفرعية، خطة القوى البشرية وتدرج فيها الوظائف التي يترتب استحداثها لتمكين إدارات الجمعية من النهوض بالأهداف التي يتقرر إنجازها خلال العام وما هي إلا من الأهداف المحددة في الخطة طويلة الأجل. وعلى أن تشمل هذه الخطة عدد الموظفين والمستخدمين الجدد ومستواهم المهني وتكلفتهم الشهرية والسنوية وتاريخ التحاقهم بالعمل.
- ٢- تعتبر الخطة السنوية أساساً لإعداد الموازنة التقديرية.

## ■ مادة (٩) أهداف الموازنة التقديرية:

- الموازنة التقديرية وهي عبارة عن البرنامج المالي السنوي للجمعية لتحقيق الأهداف المدرجة في الخطة السنوية وهي التي تتضمن جميع الاستخدامات والموارد لمختلف أنشطة الجمعية، ويسعى من وراء إعدادها لتحقيق ما يلي:
- ١- التعبير المالي عن خطة العمل السنوية المعدة على أساس علمي مستندة إلى احتياجات واقعية وأهداف قابلة للتحقيق.
  - ٢- رصد الموارد المالية اللازمة لتمويل الأنشطة التي تسعى الجمعية لتحقيقها.
  - ٣- مساعدة إدارة الجمعية على تنفيذ سياساتها والتعريف بتلك السياسات والعمل بها.
  - ٤- قياس الأداء الكلي للجمعية.
  - ٥- الرقابة والضبط الداخلي وذلك عن طريق المقارنات المستمرة بين الأرقام المقدره والأرقام الفعلية والتي عن طريقها يمكن اكتشاف نقاط الضعف والعمل على تقويتها.
  - ٦- مساعدة إدارة الجمعية على تقدير احتياجاتها من رأس المال العامل وحجم السيولة النقدية اللازمة لسداد الالتزامات الدورية أولاً بأول.

## ■ مادة (١٠) أقسام الموازنة التقديرية:

- تعد الجمعية موازنة تقديرية لإيراداتها ونفقاتها كانعكاس مالي للخطة السنوية على أن تشمل الموازنة التقديرية الآتي:
- ١- الموازنة التقديرية للنفقات التشغيلية وتضم تكلفة القوى البشرية القائمة على رأس العمل وتكلفة القوى العاملة المضافة خلال العام القادم ونفقات المواد والخدمات المستهلكة وتكلفة المعدات والتجهيزات.
  - ٢- الموازنة التقديرية للإنفاق على خدمات الرعاية المقدمة للمستفيدين.
  - ٣- الموازنة التقديرية لإيرادات الجمعية ومصادر التمويل للنفقات التشغيلية وخدمات الرعاية المقدمة.
- \* ملاحظة: تبويب النفقات والإيرادات في دليل حسابات الجمعية ولكل وحدة محاسبية وكل على حدة.

## ■ مادة (١١) المدة الزمنية للموازنة التقديرية:

تعد الإدارة المالية في الجمعية (أو بالتعاون مع مكاتب استشارية) مشروع الموازنة التقديرية طويلة الأجل لمدة سنة وقبل نهاية السنة بثلاثة أشهر على الأقل تقوم الإدارة بإعداد الموازنة التقديرية عن السنة المالية المقبلة مع الأخذ بعين الاعتبار اقتراحات إدارات الجمعية المختلفة.

## ■ مادة (١٢) مسؤولية إعداد الموازنة التقديرية:

تختص الإدارة المالية بوضع التخطيط المالي (الموازنة التقديرية) للجمعية، ومن ثم تقدم للأمين العام لتقديمه لمجلس الإدارة للاعتماد والتصديق.

## ■ مادة (١٣) الالتزام بالموازنة التقديرية:

تلتزم إدارات الجمعية بمشروع الموازنة التقديرية وتقوم كل منها بتنفيذ ما جاء بها، وكل منها في حدود اختصاصاتها.

## ■ مادة (١٤) التعديل في بنود الموازنة التقديرية:

من الممكن تجاوز - تعديل/ زيادة/ إلغاء - الاعتمادات المالية المقررة للبنود في لائحة الصلاحيات المالية والإدارية المعتمدة في الجمعية وبناءً على الصلاحيات الممنوحة لصاحبها.

## ■ مادة (١٥) إعداد الحسابات الختامية:

تعد الإدارة المالية الحسابات الختامية والميزانية العمومية لعرضها على المدير التنفيذي الذي يقوم بدراستها تمهيداً لعرضها على مجلس الإدارة لاعتمادها في موعد لا يتجاوز ثلاثة أشهر من انتهاء السنة المالية. كما تعرض الميزانية على مجلس الإدارة بتوقيع المدير التنفيذي والمراجع الداخلي ويرفق معها تقرير مدير الإدارة المالية معتمداً من المدير التنفيذي.

## ■ مادة (١٦) ضوابط إعداد الميزانية:

يراعى عند إعداد الميزانية ما يلي:

- ١- إظهار بنود الأصول الثابتة بالتكلفة مخصوماً منها جميع الاستهلاكات حتى تاريخ إعداد الميزانية.
- ٢- إظهار بنود الأصول المتداولة في مجموعات متجانسة مع بيان كل مجموعة على حدة.
- ٣- إظهار عناصر الأرصدة المدينة الأخرى بالتفصيل مخصوماً منها مجموع المخصصات حتى تاريخ الميزانية.
- ٤- تتضمن الميزانية أرقام المقارنة ما بين السنة المالية الحالية والسنة المالية السابقة مقابل كل بند من بنودها.

## النظام المحاسبي والدفاتر

## ■ مادة (١٧) إمساك السجلات المحاسبية:

تحقق المحاسبة المالية إمساك السجلات اللازمة لقيود حسابات الجمعية المختلفة بما يكفل تسهيل إعداد حسابات الأرباح والخسائر والميزانية العمومية في نهاية كل سنة مالية.

## ■ مادة (١٨) أنواع السجلات المحاسبية:

- ١- السجلات المحاسبية القانونية والمتعارف عليها وفقاً لما تقتضيه طبيعة أعمال الجمعية بحيث يُمكن من تحقيق الأغراض المذكورة في البنود السابقة وتمكن من سهولة استخراج البيانات ووضوحها.
- ٢- أي سجلات إحصائية أو بيانية لتوفير ما تطلبه الجهات المختصة وحسب ما تقتضيه عمليات المتابعة الخاصة بتنفيذ الموازنة التخطيطية السنوية.

## ◆ الفصل الثالث : المدفوعات ◆

### سياسات عامة

## ■ مادة (١٩) سياسات الصرف:

- ١- يتم صرف المبالغ بمقتضى إذن الصرف، وعادةً يتم الصرف بشيكات أو حوالات بنكية مرفقاً بسند الصرف.
- ٢- من الممكن عند الضرورة صرف مبلغ معين لموظف أو أكثر، يصرف منه على بعض أعمال الجمعية بصفة عهدة مالية مؤقتة على أن تسوى عند انتهاء الغرض منها وذلك وفقاً للائحة الصلاحيات المالية والإدارية المعتمدة.
- ٣- إن سداد قيمة التزامات الجمعية غير وارد إلا بعد التحقق من تنفيذ الطرف الآخر لالتزاماته، طبقاً للتعاقد المحرر بينه وبين الجمعية، ومع ذلك فإن من صلاحيات مدير الإدارة المالية صرف مبالغ مقدمة تحت الحساب إذا دعت الحاجة لذلك ولكن بشرط الحصول على الضمان الكافي، مع أخذ موافقة المدير التنفيذي على ذلك.

## ■ مادة (٢٠) سياسات إصدار الشيكات:

- ١- لا يصرف أي شيك إلا بموجب توقيع ومصادقة المسؤول حسب لائحة الصلاحيات المالية والإدارية المعتمدة في الجمعية وللمستفيد الأول فقط.
- ٢- لا يحرر الشيك إلا بعد المراجعة وأخذ التوصية المحاسبية ومراجعة لائحة الصلاحيات المالية والإدارية على إذن الصرف والموافقة عليه من قبل مدير الإدارة المالية.
- ٣- يحتفظ مدير الإدارة المالية بدفاتر الشيكات الواردة من البنك، ويتسلم المحاسب الدفاتر اللازمة أولاً بأول وإرجاع ما لم يُستخدم منها في نهاية كل يوم إلى مدير الإدارة المالية لحفظه في الخزينة.
- ٤- يُحظر بتاتاً توقيع أي شيك على بياض، وكما يجب أن تحفظ الشيكات الملغاة مع أصولها بدفتر الشيكات ومن يخالف هذا الأمر يتحمل مسؤولية ذلك.
- ٥- يُحظر استخراج أي شيك لحامله وفي حالة فقد أي شيك ينبغي إخطار فرع البنك المسحوب عليه الشيك فوراً لإيقاف صرفه واعتباره لا غياً وعلى أن يوضح في الإخطار رقم الشيك وقيمته وتاريخ صدوره.
- ٦- يقوم المحاسب بمراجعة الشيكات الصادرة دورياً بتتبع تسلسل أرقامها، ومطابقتها مع دفتر الشيكات ويتم التقييد في حساب البنك مع مراعاة أن يتم القيد يومياً.
- ٧- تتم مطابقة كشوف البنك على دفتر البنك شهرياً عن طريق المحاسب، وتتم التسوية الشهرية لحساب البنك بمعرفة مدير الإدارة المالية وعرضها عليه وأخذ موافقته عليها.

### ■ مادة (٢١) سياسة التعامل مع المستندات:

- ١- يجب أن تحفظ أصول المستندات المؤيدة للصراف مع الشيكات عند التوقيع، ويجب أن يؤشر على المستندات بما يفيد إصدار الشيكات.
- ٢- إذا فقدت المستندات المؤيدة لاستحقاق مبلغ معين جاز أن يتم الصراف بموافقة المدير التنفيذي بعد التأكد من عدم سابقة الصراف، ويشترط أخذ التعهد اللازم على طالب الصراف بتحميله النتائج التي تترتب على تكرار الصراف، وأن يقدم طالب الصراف بدل فاقد عن المستند إن أمكن.

### ■ مادة (٢٢) اعتماد إذن الصراف:

- يتم اعتماد إذن الصراف من الجمعية على الوجه الآتي:
- ١- أن يستوفي جميع المستندات التي تجعله قابلاً للصراف، ومراجعته من قبل المحاسب ويوقع عليه، ومن ثم يتم اعتماده من قبل مدير الإدارة المالية.
  - ٢- إذا كان الصراف بموجب فواتير الموردين يجب أن يرفق بإذن الصراف صورة محضر استلام المواد، وإذن توريدها وموقع عليه من المسؤول باستلام المواد وأنها مطابقة للمواصفات المطلوبة.
  - ٣- كما يجب أن يتأكد المأمور بأن الفاتورة بأنه لم يسبق صرف قيمة هذه الفاتورة من قبل.

### ■ مادة (٢٣) سياسة التعامل مع المدفوعات:

- يتم التعامل مع جميع المدفوعات والمصاريف حسب السياسة الآتية:
- ١- الإبلاغ عن جميع المشتريات التي تتم مباشرة عند الشراء.
  - ٢- تسجيل جميع المشتريات عند استلامها بإيصال استلام المواد.
  - ٣- التعميد والموافقة على جميع المدفوعات حسب الإجراءات المعتمدة.

### ■ مادة (٢٤) التحقق من عمليات الصراف:

- يتم التحقق من عمليات الصراف والدفع باتباع الإجراءات الآتية:
- ١- يتم التحقق من المصروفات المطالب بها بواسطة طلب استعاضة عهدة المصروفات النثرية عند تغذية حساب عهدة المصروفات النثرية على أساس المطالبة المقدمة من الإدارة المعنية لمدير الإدارة المالية.

### ■ مادة (٣١) خطابات الضمان:

- يحتفظ المحاسب بصورة من خطابات الضمان الصادرة من الجمعية لصالح الغير، ويتم قيدها ومتابعة تجديدها أو إلغاؤها، ويقدم بياناً شهرياً لمدير الإدارة المالية لمتابعتها.

### ■ مادة (٢٥) سياسات استخدام العهد المالية:

- ١- يعتمد الأمين العام أو من ينوب عنه نظاماً للعهد الدائمة والمؤقتة والذي يحتفظ به في إدارة الجمعية بناءً على الأسس المعمول بها والمتبعة فيها. ويشمل النظام تحديد قيمة العهد وحالات الصراف منها والحد الأقصى لكل عهدة، وتحديد مستلم العهدة ومن له حق الاعتماد، ويراعى عند تحديد قيمة العهد والحد الأقصى لكل منها طبيعة الأعمال التي يترتب عليها عملية الصراف من العهدة.
- ٢- على المكلف بصراف العهد الدائمة تقديم المستندات أو الفواتير الدالة على الصراف مع استمارة الاستعاضة بعد تفريغ بنود الصراف في الاستمارة المذكورة إلى الإدارة المالية وذلك لتسهيل مراجعة المستندات التي يجب أن تكون مستوفاة لشروط الصراف على استمارة الاستعاضة.
- ٣- تصرف العهد المالية ويتم متابعتها ومعالجتها الدفترية كما يحددها دليل الإجراءات المالية والمحاسبية في الجمعية بموجب نموذج تسجيل عهدة تحال نسخة منه إلى الإدارة المالية لإثبات قيودها المحاسبية، وتسجل كعهدة عامة على إدارات الجمعية أو أي جهة مستخدمة لها أو كعهدة شخصية تستخدم من قبل موظف معين وتسجل عليه.

#### ■ مادة (٢٦) سياسات استخدام العهد العينية:

- ١- مواد العهد العينية يُمنع شراؤها لأغراض التخزين ويتم الشراء حسب الحاجة لها، ومن الممكن الاستثناء وفي حدود ضيقة وبموافقة مدير إدارة الشؤون الإدارية بشراء بعض مواد العهد المتكررة الاستعمال وسريعة الاستهلاك وإذا كان هذا الشراء يحقق وفراً مالياً للجمعية.
- ٢- تقوم الإدارة المالية بالتنسيق مع المنسق الإداري في إدارة المشاريع والصيانة بإعداد نظام خاص للعهد، حتى يُسهل حصر وتسجيل حركة العهد ومتابعتها وإرجاعها وتصفيتها.
- ٣- لا تسدد تعويضات نهاية الخدمة ولا تمنح براءة الذمة لأي موظف تنتهي خدماته من الجمعية ما لم يتم بتسليم كافة العهد المسجلة عليه أو سداد القيم المترتبة عليه من العهد التي لم يسلمها.

#### ■ مادة (٢٧) صرف العهدة المؤقتة:

يعتمد مدير الإدارة المالية صرف العهد المؤقتة لموظف معين لمواجهة الاحتياجات العاجلة والتي يشترط فيها الدفع النقدي والفوري للجمعية ولحاجة ملحة لذلك وضمن النظام المتبع والمعمول به، ويبين في طلب الصرف كيفية تسوية العهدة ومدتها، وعلى أن تسدد العهد وتسوى حساباتها بمجرد انتهاء الغرض التي صرفت من أجله.

#### ■ مادة (٢٨) صرف المرتبات:

تصرف رواتب وأجور العاملين في الجمعية في الأيام الثلاثة الأولى من الشهر التالي كحد أقصى، والمبالغ التي لم تصرف من الرواتب والأجور تعتبر كأمانات بخزينة الجمعية.

#### ■ مادة (٢٩) إجراءات صرف المرتبات:

- ١- يقوم أخصائي الموارد البشرية بتجهيز كشف استحقاقات الموظفين، وتجهيز كشوفات الرواتب على أساس ومن ثم يرسل إلى المحاسب.
- ٢- يقوم المحاسب بعد المراجعة والتدقيق وأخذ الموافقة من صاحب الصلاحية على كشف الرواتب وتجهيز قوائم بأسماء الموظفين والمبالغ التي ستدفع لهم وأرقام حساباتهم البنكية موقع من قبل مدير الإدارة المالية وأخصائي الموارد البشرية.
- ٣- يتم إرفاق قوائم الدفع مع خطاب موجه للبنك بتعميده تحويل المبالغ لحسابات الموظفين.
- ٤- يتم توقيع الخطاب من قبل مدير الإدارة المالية للجمعية وإرساله للبنك للصرف.

#### ■ مادة (٣٠) حالات صرف الرواتب والأجور قبل التاريخ المحدد:

- ١- المواسم والأعياد الرسمية، وما على شاكلتها بشرط موافقة المدير التنفيذي أو من ينوبه على ذلك.
- ٢- أن يكون الموظف في مهمة خارج الجمعية ويستلزم وجوده إلى ما بعد حلول الموعد المحدد لصرف الرواتب.
- ٣- عند استحقاق إجازته السنوية الاعتيادية أو أي إجازة استثنائية أخرى.

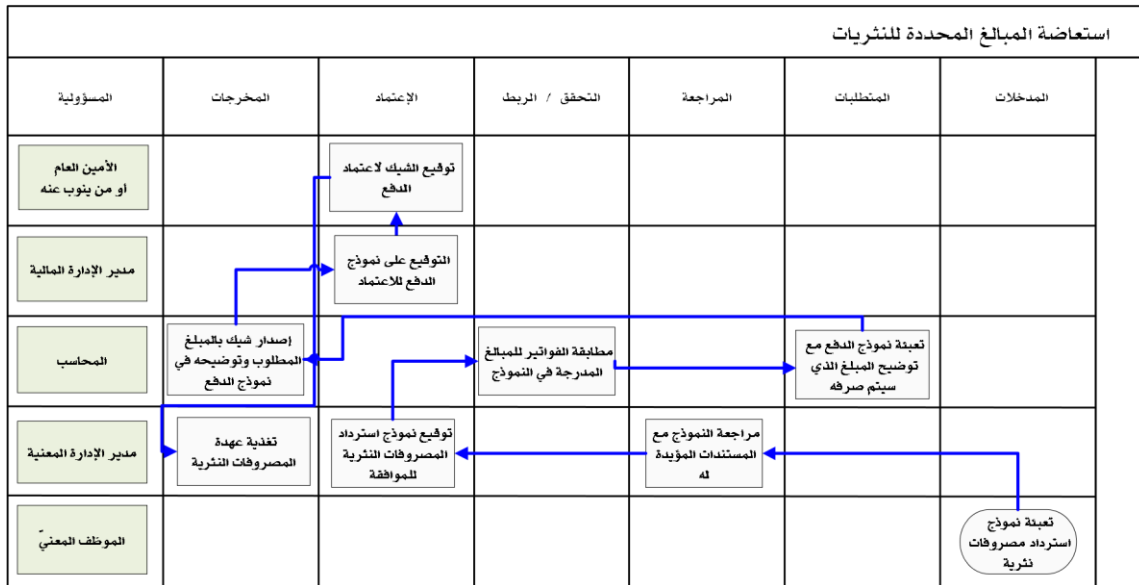
#### ■ مادة (٣١) ضبط المصروفات النثرية:

- ١- المحافظة على مبالغ عهدة المصروفات النثرية في مختلف الإدارات وفقاً لحدود الصرف المعتمدة.
- ٢- استخدام المبالغ لمختلف المصروفات من قبل مختلف الإدارات للمصروفات اليومية للجمعية.
- ٣- تغذية عهدة المصروفات النثرية بعد صرفها بحدود مقررّة ومتفق عليها، وبناءً على ذلك يتم تدوين وتقييد المصروفات التي تمت من عهدة المصروفات النثرية.
- ٤- صرف أي من النثرية تتم بموجب نموذج طلب صرف نثرية نموذج (م - ١٢).

### ■ مادة (٣٢) استعاضة عهدة المصروفات النثرية:

- ١- عند تجاوز المبلغ المستخدم من عهدة المصروفات النثرية حداً معيناً من إجمالي المبلغ المعتمد، يقوم الموظف المعنيّ بهذا الأمر موضحاً تفاصيل المصروفات ومرقفاً معها الفواتير التي تغطي هذه المصاريف.
- ٢- يُوقع النموذج من قبل مدير الإدارة المعنية بعد مراجعته مع المستندات المؤيدة له.
- ٣- إرسال النموذج مع الفواتير المرفقة إلى الإدارة المالية.
- ٤- يقوم المحاسب بمطابقة المبالغ المدرجة في النموذج مع الفواتير المرفقة.
- ٥- يقوم مدير الإدارة المالية بالتوقيع على نموذج الدفع للاعتماد.
- ٦- يقوم المحاسب بإصدار شيك بالمبلغ المطلوب ويرفق معه نموذج الدفع ويرسل إلى مدير الإدارة المالية.
- ٧- يرسل الشيك إلى مدير الإدارة المعنية لصرفه وتغذية عهدة المصروفات النثرية.

يوضح المخطط البياني التالي ( شكل رقم / ٩ ) طريقة تسلسل العمل لاستعاضة المبالغ المحددة للنثرات



شكل رقم / ٩

### ■ مادة (٣٣) صلاحية منح السلفة:

- ١- من الممكن ولأسباب ضرورية صرف سلف شخصية لموظفي الجمعية، فيحدد المخول إليه هذا الأمر قيمتها ومدة سدادها وعلى أن لا يزيد قيمتها عن رواتب شهرين كحدٍ أعلى وأن لا تتجاوز مدة السداد عن ستة أشهر، ولا يمكن الجمع بين أكثر من سلفة، كما يجب أن لا تزيد السلفة على ما ورد في اللوائح المعتمدة من قبل مجلس الإدارة.
- ٢- في حال طلب الموظف للإجازة مع وجود سلفة مستحقة عليه للجمعية فيجب عليه سدادها أو بكفيل غارم تصبح في ذمته حتى رجوعه من الإجازة.
- ٣- يخصص مبلغاً سنوياً لمنح السلف للموظفين وذلك بقرار من اللجنة التنفيذية.

### ■ مادة (٣٤) تعميم السلفة:

تمنح السلف بموجب تعميم من مدير الإدارة المالية يحدد فيه بدقة الأمور التالية:

- ١- اسم المستفيد من السلفة.
- ٢- مبلغ السلفة.
- ٣- الغاية من السلفة.
- ٤- تاريخ انتهاء السلفة.
- ٥- كيفية سداد السلفة.



#### ■ مادة (٣٥) سداد السلفة:

- ١- تسترد السلفة من المستفيد (المستلف) وفقاً لما جاء بقرار التعميد الصادر من الإدارة المالية عند صرفها وتعالج محاسبياً كما هو متعارف عليه.
- ٢- إجمالي الحسميات المستحقة لسداد السلفة الشخصية يجب أن لا تزيد عن ٣٠% من الراتب الشهري للموظف.

#### ■ مادة (٣٦) أحكام عامة:

- ١- مدير الإدارة المالية ليس من صلاحيته أن يعطي سلفاً لأيّ كان من الموظفين إلا بقرار من صاحب الصلاحية أو من ينوب عنه، على أن يتم إعداد سندات صرف بذلك على حساب المستلف، وكما أن أي سلفة مصروفة بأوراق عادية دون أن يحرر بها سند يُعتبر المحاسب مسؤولاً عنها ويحاسب إدارياً على ذلك.
- ٢- رئيس قسم المحاسبة هو المسؤول عن متابعة تسديد السلف في مواعيدها، وعليه أن يُعلم المدير التنفيذي خطياً عن كل تأخير يرغب فيه الموظف، وما يترتب عليه من إعادة لجدولة السلفة.
- ٣- العهد النقدي لا يجوز الصرف من مبالغها كسلفة شخصية لأي من موظفي الجمعية ويكون الموظف المسؤول عن العهدة هو المسؤول إدارياً إن خالف ذلك.

### ◆ الفصل الرابع: المقبوضات ◆

#### المقبوضات النقدية

#### ■ مادة (٣٧) توريد النقدية للخرينة:

- ١- يقوم المحاسب بتحرير أوامر قبض النقدية للخرينة (حسب إجراءات الجمعية في ذلك) وأن يوقع عليها رئيس قسم المحاسبة، كما يوضح التوجيه المحاسبي الخاص بالمبلغ.
- ٢- يحرر المحاسب إيصالاً بالمبلغ المستلم موقفاً عليه منه ومن مدير الإدارة المالية بما يفيد توريده للمبلغ على أن تكون هذه الإيصالات متسلسلة ومن أصل وصورتين.
- ٣- يقوم المحاسب بالمرجعة اليومية لأعمال الخزينة خاصةً الجرد الفعلي لرصيد الخزينة اليومي، ويوقع بصحة الجرد على سجل الخزينة اليومي أو ما تكشف له من ملاحظات إن وجدت.

#### ■ مادة (٣٨) سياسات المبالغ النقدية في الخزينة:

- ١- يُحدد الحد الأقصى للمبالغ النقدية التي يُحتفظ بها في خزينة الجمعية بمعرفة الأمين العام أو اللجنة التنفيذية وحسب الحاجة إليه.
- ٢- يعتبر المحاسب مسؤولاً عما بعهدته من نقد أو شيكات أو أوراق ذات قيمة، كما على المحاسب توريد ما يزيد عن الرصيد النقدي والشيكات الواردة للخرينة في حساب الجمعية بالبنك في اليوم التالي على الأكثر وإرسال إشعار الإيداع لمدير الإدارة المالية، وفي الحالات التي يتعذر فيها إيداع المبالغ الزائدة أو الشيكات بالبنوك لأي سبب كان لا بد من إخطار مدير الإدارة المالية بذلك.

#### ■ مادة (٣٩) متابعة حقوق الجمعية:

- إنّ على المحاسب متابعة حقوق الجمعية في أوقات استحقاقها، وإعداد التقارير لمدير الإدارة المالية عن أي حقوق استحققت وتعذر تحصيلها لاتخاذ الإجراءات المناسبة بشأنها، وكما لا يجوز التنازل عن أي حق من حقوق الجمعية يتعذر تحصيله إلا بعد اتخاذ كافة الوسائل اللازمة لتحصيله، وكما يمكن بقرار من صاحب الصلاحية إعدام الديون المستحقة للجمعية والتي لم تحصل بعد استنفاد كافة الوسائل الممكنة للتحصيل.

#### ■ مادة (٤٠) الشيكات الواردة:

- ١- تحول الشيكات الواردة إلى الإدارة المالية حيث يقوم أمين الصندوق بالمراجعة والتحقق من صحة المبلغ وتبعيته ومن ثم توجيهه إلى جهة الإيداع البنكي.
- ٢- يقوم أمين الصندوق بإعداد كشف الإيداع البنكي حسب توجيه رئيس قسم المحاسبة ، والاحتفاظ بصورة من الشيك وكشف الإيداع وإرسال الأصول إلى البنك، ويتابع الأمر عند ورود نسخة كشف إيداع بنكي موقعة ومختومة من البنك تفيد بإتمام العملية.

#### ◆ الفصل الخامس: مصادر التمويل ◆

#### ■ مادة (٤١) توفير السيولة:

- ١- المدير التنفيذي هو المسؤول عن توفير السيولة اللازمة لمواجهة مدفوعات الجمعية الجارية والرأسمالية كما هو معتمد في الموازنة التقديرية مع تجنب تعطيل السيولة الفائضة بدون الاستفاد منها.
- ٢- المدير التنفيذي هو من عليه البحث عن مصادر التمويل المختلفة وإجراء المقارنة اللازمة لاختيار المصدر الأفضل بناءً على توجيهات مجلس الإدارة الذي له الحق في اعتماد الوسيلة المناسبة للتمويل.

#### ■ مادة (٤٢) الاحتياطات:

تشكل الاحتياطات سنوياً بقرار من مجلس الإدارة ويتم الصرف من الاحتياطات النقدية للجمعية وفقاً للائحة الصلاحيات المالية والإدارية المعتمدة للجمعية.

#### ■ مادة (٤٣) أقسام التأمينات أو الضمانات:

- ١- تأمينات أو ضمانات للغير: وتشمل المبالغ النقدية وخطابات الضمان الصادرة عن المصارف وما في حكمها والكفالات والاقتطاعات المقدمة من الغير كتأمين عن عقود أو ارتباطات يلتزم بتنفيذها تجاه الجمعية.
- ٢- تأمينات أو ضمانات لدى الغير: وتشمل المبالغ النقدية وخطابات الضمان الصادرة عن المصارف وما في حكمها أو الكفالات أو الاقتطاعات المقدمة من الجمعية للغير كتأمين عن عقود أو ارتباطات له.

#### ■ مادة (٤٤) تسجيل التأمينات أو الضمانات:

- ١- تسوى التأمينات أو الضمانات المقدمة أو المودعة من الغير وفق الأحكام التعاقدية الخاصة بها كما ترد إلى أصحابها إذا زال السبب الذي قدّم من أجله، وبعد موافقة صاحب الصلاحية أو من يفوضه بذلك.
- ٢- تسجل التأمينات لدى الغير على الجهات المستفيدة منها على أن تسترد كلياً أو جزئياً وفق أحكام العقود المبرمة لهذا الغرض أو زوال الأسباب التي قدّم من أجلها.

#### ■ مادة (٤٥) حفظ مستندات التأمينات أو الضمانات:

تحفظ صكوك ووثائق التأمينات أو الضمانات المقدمة للجمعية وصور الكفالات المعطاة من قبلها في ملف خاص لدى الإدارة المالية، ويراعى العودة إليها وفحصها دورياً بغية التأكد من استمرار صلاحيتها أو انتهاء أجلها، ويكون مدير الإدارة المالية مسؤولاً عن صحة القيد المحاسبية الخاصة بها ومتابعة استردادها بحلول أجلها.

## ◆ الفصل السادس: الرقابة المالية ◆

### ■ مادة (٤٦) سياسة الرقابة الداخلية على أموال الجمعية:

يصدر المدير التنفيذي للجمعية القرارات الكفيلة بإحكام الرقابة الداخلية على أموال الجمعية، وأوجه استخدامها في كل عملية، على أن تشمل هذه القرارات بصفة خاصة قواعد الرقابة على الإنفاق، وتداول النقدية، وأوراق القبض والأجور والمرتببات وغيرها من أوجه الإنفاق.

### ■ مادة (٤٧) تقارير الرقابة المالية:

الإدارة المالية تقوم بتقديم تقرير دوري كل ثلاثة أشهر إلى الأمين العام لاعتماده وعرضه على مجلس الإدارة مبيناً به الإيرادات والمصروفات الفعلية، ومقارناً بما كان مقدراً من قبل. كما يقوم بإعداد تقرير نصف سنوي يبين به وضع الجمعية ومقدار الفائض أو العجز النقدي في نهاية كل فترة، ومقترحاته على مجلس إدارة الجمعية بهذا الصدد.

### ■ مادة (٤٨) سياسات الرقابة على الخزينة (الصندوق):

- ١- تخضع الخزائن للمراجعة والجرد الدوري والمفاجئ، وكما يجب أن يتم الجرد الدوري مرة على الأقل شهرياً، ويكون الجرد شاملاً لكافة محتويات الخزينة بحضور مندوب المراجعة ومندوب من الإدارة المالية يختاره المراجع الداخلي مع أمين الخزينة (أمين الصندوق)، ويحرر به محضر في كل مرة يوضح نتيجة الجرد باختصار ويوقع عليه أمين الخزينة في نهاية المحضر باستلام ما في الخزينة من محتويات.
- ٢- في حال ظهور أي فروقات بالعجز أو الزيادة في رصيد الخزينة يرفع الأمر إلى المراجع الداخلي لتحديد المسؤولية، وعلى أن يتم توريد الزيادة وسداد العجز من أمين الخزينة.
- ٣- يقوم المحاسب بإعداد إشعارات الخصم والإضافة للعمليات اليومية، ويجب أن تكون هذه الإشعارات متسلسلة وموضح بها طرفيها المدين والدائن، وأن يتم اعتمادها من قبل مدير الإدارة المالية.

### ■ مادة (٤٩) أحكام عامة:

- ١- تسري أحكام هذه اللائحة على كافة المعاملات المالية في الجمعية وكل ما من شأنه المحافظة على أموالها ونظام الضبط الداخلي بها، كما تنظم قواعد الصرف والتحصيل وجهات الاعتماد وقواعد المراجعة والحسابات المالية والقواعد الخاصة بالميزانية العمومية.
- ٢- المراجع الداخلي ومدير الإدارة المالية مسؤولان عن تنفيذ ومراقبة أحكام هذه اللائحة، وكافة القرارات التنفيذية الخاصة بها ومراقبة القواعد المالية المنصوص عليها في باقي لوائح الجمعية، ويعتبر مدير الإدارة المالية والعاملون معه مسؤولون أمام المدير التنفيذي عن تنفيذ أحكام هذه اللائحة وعن مراقبة الأحكام المالية في اللوائح الأخرى في حدود اختصاصهم ويعتبر مدير الإدارة المالية مسؤولاً أمام الأمين العام عن ذلك.
- ٣- تكون صلاحيات عمليات الصرف المالية من بنود الموازنة المختلفة بناءً على طلب الإدارة المعنية طبقاً لللائحة الصلاحيات المالية والإدارية المعتمدة في الجمعية.

## ◆ الفصل السابع: الحسابات الختامية والتقارير الدورية ◆

### ■ مادة (٥٠) إعداد الحسابات الختامية:

- ١- يتولى مدير الإدارة المالية إصدار التعليمات الواجب اتباعها لإقفال الحسابات في موعد أقصاه ثلاثون يوماً قبل نهاية السنة المالية للجمعية.
- ٢- يتولى مدير الإدارة المالية الإشراف على الانتهاء من إعداد ميزان المراجعة السنوي والقوائم المالية الختامية مؤيدةً بمرقاتها التفصيلية ومناقشتها مع مراجع حسابات الجمعية خلال شهر واحد من انتهاء السنة المالية للجمعية.
- ٣- يتولى مدير الإدارة المالية الإشراف على إعداد التقرير المالي السنوي موضحاً نتائج أعمال كافة أنشطة الجمعية وإرفاقه مع القوائم الختامية وتقرير المراجع الداخلي وعرضه على الأمين العام بهدف استكمال إجراءات مناقشته خلال شهر ونصف من انتهاء السنة المالية للجمعية للاعتماد.

٤- يقوم مدير الإدارة المالية برفع كافة التقارير الخاصة بالحسابات الختامية مع تعليقه عليها ومقترحاته حيالها إلى الأمين العام لاعتمادها وعرضها على مجلس الإدارة وذلك بموعد أقصاه شهرين من انتهاء السنة المالية.

#### ■ مادة (٥١) إعداد التقارير الدورية:

- ١- يتولى مدير الإدارة المالية مراجعة واعتماد التقارير الدورية المالية والتأكد من صحة البيانات المدرجة فيها وعرضها على الجهات الإدارية المُعدّة من أجلها وفي مواعيدها المحددة.
- ٢- يتولى مدير الإدارة المالية تحليل البيانات الواردة في التقارير المالية والحسابات الختامية باستخدام أساليب التحليل المالي المتعارف عليها ورفع تقريراً بنتائج هذا التحليل ومدلولاتها للأمين العام والذي يقوم بتقديمها للجنة التنفيذية إذا دعت الحاجة إلى ذلك.

#### ■ مادة (٥٢) اعتماد التقارير الدورية:

- يقوم المدير التنفيذي أو من ينوب عنه في نهاية كل ثلاثة أشهر بمراجعة واعتماد التقارير المالية الصادرة عن الإدارة المالية ويجب أن تشمل هذه التقارير كحدٍ أدنى على ما يلي:
- ١- ميزان المراجعة الإجمالي عن الفترة المنتهية بتاريخ تقديم التقارير.
  - ٢- المركز المالي للجمعية.
  - ٣- مقارنة الإنفاق الجاري الفعلي مع الاعتمادات المخصصة له في الموازنة التقديرية.

### ◆ الفصل الثامن: التبرعات والهدايا ◆

#### ■ مادة (٥٣) التبرعات:

إنّ من صلاحيات المدير التنفيذي التبرع لإحدى الجهات العاملة في مجال البر أو الأعمال الخيرية أو خدمة المجتمع أو النشاط العلمي أو الثقافي أو الاجتماعي أو الرياضي وبموافقة اللجنة التنفيذية.

#### ■ مادة (٥٤) الهدايا:

يحق للمدير التنفيذي تقديم الهدايا العينية للغير باسم الجمعية بما لا يتجاوز خمسمائة ريال لكل حالة وعلى أن لا يتجاوز إجمالي الهدايا المقدمة خلال السنة المالية عن عشرة آلاف ريال، ويجب الحصول على موافقة اللجنة التنفيذية على هذه المبالغ.

#### ■ مادة (٥٥) قبول التبرعات والهدايا:

لا يحق قبول التبرعات أو الهدايا العينية أو النقدية المقدمة للموظف في الجمعية بصفته الشخصية أو بصفته الوظيفية أو المقدمة للجمعية كشخصية اعتبارية أو أحد إداراتها إلا بموافقة خطية من المدير التنفيذي على ذلك، ويعتبر الموظف الذي يقبل مثل هذه التبرعات أو الهدايا مخالفاً لأنظمة الجمعية ويخضع حينها للمساءلة.